



Naima Kabral  
MTÜ Kagu Ühistranspordikeskus  
naima.kabral@ytk.ee

Teie 05.09.2025

Meie 02.10.2025 nr 7.1-2/25/14923-2

**Võru vallas riigiteedel nr 25136 ja 25241  
uute bussipeatuste tähistamise  
kooskõlastamine**

Olete teavitanud meid vajadusest tõsta ümber Võru maakonnas Võru vallas Navi külas riigitee nr 25136 Navi-Väimela tee km 1,129 (vasakul pool) peatus ca km 1,27 ning km 1,161 (paremal pool) peatus ca km 1,317.

Samuti olete teavitanud meid vajadusest tähistada riigitee nr 25241 Paidra-Tsolgo-Joosu tee ca km 3,206 (vasakul pool) olevale bussipeatusele lisaks bussipeatus ka paremal pool teed.

Bussipeatuste soovitud asukohad on tähistatud Maa- ja Ruumiameti geoportaali (Lisa 1) ning Google Maps (Lisa 2) kuvatömmistel.

Peatused on kavandatud riigiteele, mille liiklussagedus ja mõjupiirkonnas elavate elanike arv on väike. Eeldame, et olete kaasanud bussipeatuste asukoha valimisse kohalikud elanikud ja võtnud kuulda nende arvamust.

Tuginedes liiklusseaduse § 7<sup>1</sup> lg 2 alusel kehtestatud majandus- ja taristuministri määruse „Tähistatavate teede liigid, juhatus- ja teeninduskohamärkide paigaldamise kord ning sihtpunktidele viitamise süsteem“ § 2 ja 9 sätetele ning esitatud taotlusele **kooskõlastame bussipeatuste asukohad riigitee nr 25136 km 1,29 (vasakul pool, Joonis 1) ja km 1,32 (paremal pool, Joonis 2) ning riigitee nr 25241 km 3,28 (paremal pool, Joonis 3), ootealade ehitamise ja liiklusmärkide 541a paigaldamise järgmistel tingimustel.**

1. Ooteala rajamine.

1.1 Bussi ootajatele tuleb peatustesse kavandada ooteala (kruuskate koos kasvupinnase eemaldamisega) ning kitsa teepeenra korral näha ette truu või laiendus vastavalt meie tüüpjoonisele Lisa 3.

1.2 Riigitee nr 25241 ca km 3,206 (vasakul pool) bussipeatuse rajamine ei ole varasemalt meiega kooskõlastatud ning peatuse tähistamiseks on püstitatud vastav liiklusmärk, kuid pole rajatud ooteala (Joonis 4). Juhime tähelepanu, et nimetatud peatustesse tuleb rajada ka ooteala vastavalt käesoleva kirja p 1.3 ja 1.4 ning vajadusel tõsta ümber liiklusmärk (vt p 2.3 ja 2.4).

1.3 Ootealade rajamiseks ja märkide paigaldamiseks tuleb meie käest ([maantee@transpordiamet.ee](mailto:maantee@transpordiamet.ee)) taotleda liiklusvälise tegevuse luba.

1.4 Kui ooteala rajatakse erakinnistutele, siis tuleb kokkulepped kinnistute omanikega sõlmida Võru Vallavalitsusel.

2. Liiklusmärkidega seotud tingimused.
  - 2.1. Liiklusmärgid valmistada vastavalt standardi EVS 613 „Liiklusmärgid ja nende kasutamine“ ning „[Riigiteede liikluskorralduse juhendi](#)“ nõuetele.
  - 2.2. Märkidele kanda peatuse nimi (nime määrab kohalik omavalitsus).
  - 2.3. Märk paigaldada ooteala taha, ooteala selle otsa juurde kuhu jääb peatuva bussi esiüks.
  - 2.4. Märgi alumise serva kõrgus ooteala kattest minimaalselt 2,2 m.
3. Üldised tingimused liiklusmärkide paigaldamiseks riigiteele.
  - 3.1. Liiklusmärgid peavad olema paigaldatud vastavalt EVS 613 nõuetele.
  - 3.2. Märgi paigaldaja ja ooteala ehitaja on kohustatud välja selgitama riigitee muldes olevad tehnovõrgud ja kooskõlastama tegevused võrgu kaitsevööndis võrguvaldajaga.
  - 3.3. Märkide valmistamise ja paigaldamisega seotud kulud kannab nende omanik.
  - 3.4. Pärast liiklusmärkide paigaldamist tuleb meid teavitada tööde lõpetamisest ning 5 tööpäeva jooksul esitada need meie esindajale ülevaatamiseks ([maantee@transpordiamet.ee](mailto:maantee@transpordiamet.ee)), et võimalikud paigalduspuudused saaksid operatiivselt likvideeritud ning uute peatuste asukohad kantud Riiklikusse Teeregistrisse.
  - 3.5. Pärast vajaduse möödumist (peatuse likvideerimist) tuleb märgid eemaldada.

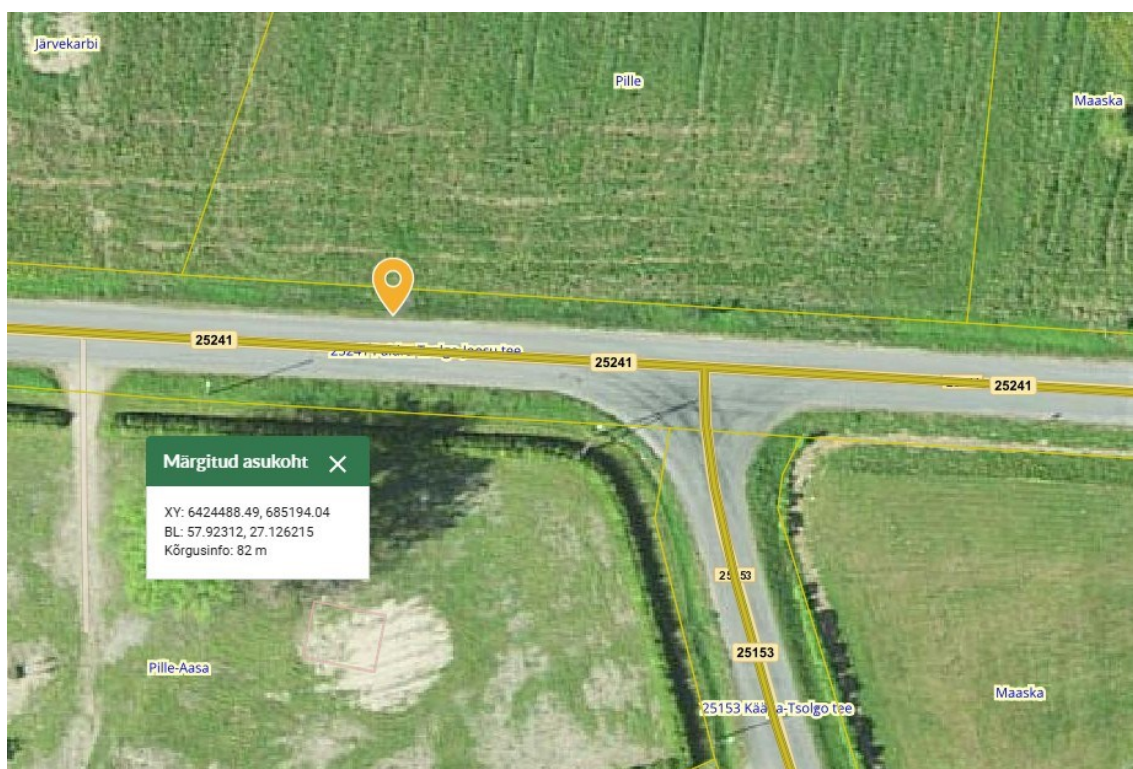


Joonis 1. Navi bussipeatuse uus asukoht riigitee 25136 km 1,29 (vasakul), väljavõte Maa- ja Ruumiameti geoportaalist





Joonis 2. Navi bussipeatuse uus asukoht riigitee 25136 km 1,32 (paremal), väljavõte Maa- ja Ruumiameti geoportaalist



Joonis 3. Paidra põik täiendava bussipeatuse asukoht riigitee 25241 km 3,28 (paremal), väljavõte Maa- ja Ruumiameti geoportaalist



*Joonis 4. Olemasolev Paidra põik bussipeatus riigitee 25241 ca km 3,206 (vasakul), tänavavaade seisuga august 2024*

Me ei võta endale kohustusi seoses olemasolevate bussipeatuste ümbertõstmise ning uue bussipeatuse rajamisega, sh peatusetaskute, peenralaienduste, platvormide, istepinkide vms ehitamine. Vajadusel tuleb sellised tööd finantseerida kohalikul omavalitsusel.

Kui ei täideta eespool loetletud tingimusi, siis on meil vastavalt haldusmenetluse seaduse § 66 lg 2 punktile 1 õigus tunnistada luba kehtetuks.

Käesolev otsus jõustub teatavakstegemisest. Otsuse kohta on võimalik esitada meile vaie (Transpordiamet, Valge 4/1, 11413 Tallinn, [maantee@transpordiamet.ee](mailto:maantee@transpordiamet.ee)) haldusmenetluse seaduses või kaebus halduskohtule halduskohtumenetluse seadustikus sätestatud korras 30 päeva jooksul.

Lugupidamisega

(allkirjastatud digitaalselt)

Tuuli Tsahkna  
peaspetsialist  
planeerimise osakonna kooskõlastuste üksus

Lisad:

1. Navi bussipeatuste ümbertõstmine
2. Paidra põik teine bussipeatus
3. Bussipeatuse ooteala

Tuuli Tsahkna  
58073001, [Tuuli.Tsahkna@transpordiamet.ee](mailto:Tuuli.Tsahkna@transpordiamet.ee)